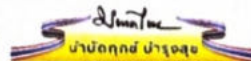


คู่มือการปฏิบัติ  
ตามโครงการสร้างเสริมสุขภาพเชิงรุก  
เพื่อลดภาวะคลอดก่อนกำหนด



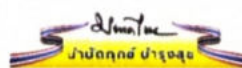
กองสาธารณสุขท้องถิ่น

กรมส่งเสริมการปกครองท้องถิ่น กระทรวงมหาดไทย



# สารบัญ

ส่วนที่1 ที่มาและเป้าหมาย	1
ส่วนที่ 2 แนวทางการขับเคลื่อนโครงการสร้างเสริมสุขภาพเชิงรุก เพื่อลดภาวะคลอดก่อนกำหนด	2
-ระดับจังหวัด	3
-ระดับอำเภอ	4
-ระดับองค์กรปกครองส่วนท้องถิ่น	5
ส่วนที่ 3 แนวทางปฏิบัติเพื่อป้องกันภาวะคลอดก่อนกำหนด	6
-ทีมงานพร้อมลงพื้นที่	7
-สำรวจสตรีวัยเจริญพันธุ์ และสร้างองค์ความรู้	8
นายทะเบียน	8
กำนัน ผู้ใหญ่บ้าน	9
อาสาสมัครสาธารณสุขประจำหมู่บ้าน	10
องค์กรปกครองส่วนท้องถิ่น	11
-กลไกระบบฝากครรภ์	12
ส่วนที่ 4 ช่องทางการส่งต่อ	13
-หากพบเจอหญิงตั้งครรภ์ในพื้นที่	13
-หากพบเจอเด็กน้ำหนักต่ำกว่าเกณฑ์ (น้อยกว่า 2,500 กรัม)	14
-หากพบเจอเด็กท้องก่อนวัยอันควรในพื้นที่	15
-แนวทางการช่วยเหลือหญิงตั้งครรภ์ที่มีฐานะยากไร้	16
Q&A	17
ภาคผนวก	18





## 1

## ที่มาและเป้าหมาย



ทารกแรกเกิดที่มีอายุครรภ์น้อยกว่า 37 สัปดาห์ เรียกว่า ทารกเกิดก่อนกำหนด มีโอกาสเสียชีวิตและพบภาวะแทรกซ้อน ทำให้ทารกมีความพิการในช่วงหลังคลอด มีพัฒนาการล่าช้า

“ภาวะคลอดก่อนกำหนดอาจเกิดได้กับหญิงตั้งครรภ์ทุกคน  
แต่ถ้ามีภาวะเสี่ยงอาจเป็นสาเหตุให้เกิดภาวะคลอดก่อนกำหนดมากขึ้น”

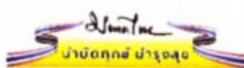


กระทรวงมหาดไทย ร่วมกับคณะแพทยศาสตร์ ศิริราชพยาบาล ในฐานะคณะกรรมการอำนวยการโครงการเครือข่ายสุขภาพมารดาและทารก เพื่อครอบครัวไทย ในพระราชูปถัมภ์สมเด็จพระบรมโอรสาธิราชฯ สยามมกุฎราชกุมาร ได้ดำเนินการขับเคลื่อน “โครงการสร้างเสริมสุขภาพเชิงรุก เพื่อลดภาวะคลอดก่อนกำหนด”

เป้าหมายเพื่อ “ลดอัตราการคลอดก่อนกำหนด”

ในปีงบประมาณ พ.ศ. 2566 ร้อยละ 50

ในปีงบประมาณ พ.ศ. 2567 อีกร้อยละ 50



# 2

## แนวทางการขับเคลื่อนโครงการสร้างเสริม สุขภาพเชิงรุก เพื่อลดภาวะคลอดก่อนกำหนด



เพื่อให้บรรลุผลสัมฤทธิ์อย่างเป็นรูปธรรม จึงให้มีการบูรณาการ  
การทำงานทุกระดับตั้งแต่จังหวัด อำเภอ และองค์กรปกครอง  
ส่วนท้องถิ่น โดยแต่งตั้งคณะกรรมการในแต่ละระดับ และให้มี  
ผู้แทน 7 ภาคีเครือข่าย ได้แก่ ภาครัฐ ภาควิชาการ ภาคศาสนา  
ภาคประชาชน ภาคเอกชน ภาคประชาสังคม และสื่อมวลชน

“ขับเคลื่อนผ่าน 4 ระดับ 5 กลไก 7 ภาคีเครือข่าย”





## ระดับจังหวัด

แต่งตั้งคณะกรรมการขับเคลื่อนโครงการสร้างเสริมสุขภาพเชิงรุก เพื่อลดภาวะ  
คลอดก่อนกำหนด ระดับจังหวัด

1. คณะกรรมการฯ อำนวยการ มี ผู้ว่าราชการจังหวัด เป็นประธาน  
นายแพทย์สาธารณสุขจังหวัด และท้องถิ่นจังหวัด เป็นเลขานุการร่วม
2. คณะกรรมการติดตามประเมินผล มี รองผู้ว่าราชการจังหวัด เป็นประธาน  
ผู้แทนสำนักงานสาธารณสุขจังหวัด และผู้อำนวยการกลุ่มงานบริการสาธารณสุข  
ท้องถิ่น และประสานงานท้องถิ่นอำเภอ เป็นเลขานุการร่วม



รณรงค์ประชาสัมพันธ์ เพื่อสร้างการรับรู้ถึงอันตรายของการคลอดก่อนกำหนด

กำหนดเป็นตัวชี้วัดการดำเนินงานตามนโยบายของจังหวัด ในด้านที่ 1  
การบริหารจัดการของการประเมินประสิทธิภาพองค์กรปกครองส่วนท้องถิ่น  
(LPA)

จัดเก็บสถิติอัตราคลอดก่อนกำหนด โดยเริ่มเก็บตั้งแต่วันที่ 1 มกราคม 2566 และ  
รายงานข้อมูลครั้งแรก ภายในวันที่ 31 มกราคม 2566



## ระดับอำเภอ

แต่งตั้งคณะกรรมการขับเคลื่อนโครงการสร้างเสริมสุขภาพเชิงรุก เพื่อลดภาวะ  
คลอดก่อนกำหนด ระดับอำเภอ

1. คณะกรรมการฯ อำนวยการ มี นายอำเภอ เป็นประธาน  
สาธารณสุขอำเภอ และท้องถิ่นอำเภอ เป็นเลขานุการร่วม
2. คณะกรรมการติดตามประเมินผล มี ปลัดอำเภอ เป็นประธาน  
ผู้แทนสำนักงานสาธารณสุขอำเภอ และท้องถิ่นอำเภอ เป็นเลขานุการร่วม

รณรงค์ประชาสัมพันธ์ เพื่อสร้างการรับรู้ถึงอันตรายของการคลอดก่อน  
กำหนด

สร้างการรับรู้ ให้แก่คู่รักที่มาจดทะเบียนสมรส ในการวางแผนครอบครัว  
และการเตรียมความพร้อมก่อนการมีบุตร

ติดตามและประเมินผล ให้บรรลุเป้าหมายที่กำหนด โดยในปีงบประมาณ  
พ.ศ. 2566 ถึง พ.ศ. 2567 ลดอัตราการคลอดก่อนกำหนด ร้อยละ 50





## ระดับองค์กรปกครองส่วนท้องถิ่น

แต่งตั้งคณะกรรมการขับเคลื่อนโครงการสร้างเสริมสุขภาพเชิงรุก เพื่อลดภาวะ  
คลอดก่อนกำหนด ระดับองค์กรปกครองส่วนท้องถิ่น

1. คณะกรรมการฯ อำนวยการ มี นายกองค์กรปกครองส่วนท้องถิ่น เป็นประธาน  
ปลัดองค์กรปกครองส่วนท้องถิ่น เป็นเลขานุการ
2. คณะกรรมการติดตามประเมินผล มี ปลัดองค์กรปกครองส่วนท้องถิ่น เป็นประธาน  
ผู้อำนวยการกองสาธารณสุขและสิ่งแวดล้อม เป็นเลขานุการ



มอบหมายบุคลากรในสังกัดหรือสถานบริการสาธารณสุข  
ให้คำแนะนำแก่คู่รัก และหญิงตั้งครรภ์



จัดทำทะเบียนข้อมูลหญิงตั้งครรภ์ โดยเริ่มเก็บตั้งแต่วันที่  
1 มกราคม 2566



รณรงค์ประชาสัมพันธ์เพื่อสร้างการรับรู้ถึงอันตรายของการคลอด  
ก่อนกำหนด



ช่วยเหลือหญิงตั้งครรภ์ ในการรับ-ส่งไปพบแพทย์ ตามระเบียบ  
กระทรวงมหาดไทยว่าด้วยค่าใช้จ่ายเพื่อช่วยเหลือประชาชน  
ตามอำนาจหน้าที่ขององค์กรปกครองส่วนท้องถิ่น พ.ศ. 2560  
และที่แก้ไขเพิ่มเติม

## 3

แนวทางปฏิบัติเพื่อป้องกัน  
ภาวะคลอดก่อนกำหนด



ทีมงานพร้อมลงพื้นที่



กำนัน ผู้ใหญ่บ้าน เจ้าหน้าที่ของรัฐ อาสาสมัครสาธารณสุขประจำหมู่บ้าน (อสม.) และภาคีเครือข่าย ศึกษา ข้อมูลการเข้าระบบบริการสุขภาพของหญิงตั้งครรภ์ จากคู่มือและสื่อประชาสัมพันธ์ต่างๆ



ข้อมูลสตรีวัย  
เจริญพันธุ์

ปรึกษาหารือ  
ร่วมกัน

เข้าใจสภาพ  
ด้านสังคมของชุมชน



Checklist

สามารถอธิบาย  
องค์ความรู้

ความพร้อมของสื่อ  
ประชาสัมพันธ์

# สำรวจสตรีวัยเจริญพันธุ์ และสร้างองค์ความรู้

แนวทางปฏิบัติขั้นตอนนี้เป็นการให้องค์ความรู้เกี่ยวกับกระบวนการ  
การตั้งครรภ์ ซึ่งผู้ให้ความรู้ต้องอธิบายหลักการและเหตุผลความสำคัญ  
ของการป้องกันภาวะคลอดก่อนกำหนด รวมถึง รณรงค์ ส่งเสริมประชาชน  
ให้ความสำคัญกับการฝากครรภ์ และดูแลครรภ์อย่างใกล้ชิด

เจ้าหน้าที่ของรัฐ  
สังกัดกระทรวงมหาดไทย  
องค์กรปกครองส่วนท้องถิ่น  
และภาคีเครือข่ายระดับชุมชน

เรียนรู้  
ร่วมแรง  
รณรงค์  
ป้องกันภาวะคลอดก่อนกำหนด



นายทะเบียน

ให้ความรู้เบื้องต้นเกี่ยวกับการตั้งครรภ์  
สำหรับคู่สมรสที่ไปจดทะเบียนสมรส



ใช้สื่อประชาสัมพันธ์ = แผ่นพับ

แผ่นที่ 1 (ตั้งครรภ์แล้ว) สตรีวัยเจริญพันธุ์

แผ่นที่ 4 (สูติบุตร) ผู้ดูแลครรภ์ก่อนกำหนด

กระทรวงสาธารณสุข  
กรมอนามัย  
ศูนย์ส่งเสริมและพัฒนาคุณภาพชีวิตคนพิการแห่งชาติ

หลักการ  
เหตุผล

วัตถุประสงค์

เนื้อหาสาระ



แผ่นพับ



กำนัน,ผู้ใหญ่บ้าน



สำรวจข้อมูลสตรีวัยเจริญพันธุ์ และเผื่อระวาง การตั้งครรภ์ หากพบหญิงตั้งครรภ์ให้ ปรีกษาหารือร่วมกับผู้ปกครอง ดูแล ติดตาม และนำเข้าระบบกลไกด้านสาธารณสุข (โรงพยาบาล/โรงพยาบาลส่งเสริม สุขภาพตำบล/สถานีอนามัย)

รณรงค์ให้ความรู้เกี่ยวกับ การป้องกันภาวะคลอด ก่อนกำหนดโดยใช้สื่อ ประชาสัมพันธ์ ดังนี้

เสียงตามสาย (สปอร์ตเสียงภาษากลาง และภาษาพม่า) เปิดทุกเช้า



เสียงตามสาย

โปสเตอร์ขนาด A3 ติดสื่อ ณ ศาลาประชาคมหมู่บ้าน ที่ทำการกำนัน, ผู้ใหญ่บ้าน วัด โรงเรียน

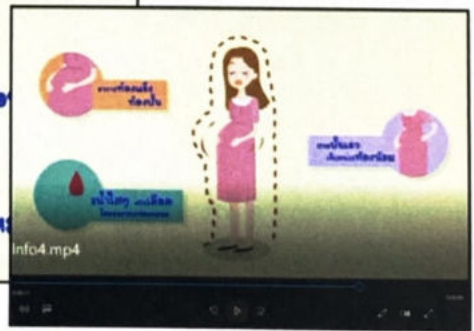


โปสเตอร์ขนาด A3

ภาพคอมพิวเตอร์กราฟิก ผ่านสื่อออนไลน์ Facebook, Line



ภาพคอมพิวเตอร์กราฟิก





อาสาสมัคร  
สาธารณสุขประจำ  
หมู่บ้าน (อสม.)



ดูแล ติดตาม หญิงตั้งครรภ์ในชุมชน  
อย่างใกล้ชิด นำเข้าสู่ระบบกลไก  
ด้านสาธารณสุข (โรงพยาบาล/โรงพยาบาล  
ส่งเสริมสุขภาพตำบล /สถานีนอามัย)



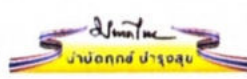
ให้ความรู้ หญิงตั้งครรภ์ โดยใช้สื่อ  
ประกอบการสอน (ภาพพลิก) (ภาพวีดิทัศน์)

ดูแล ติดตาม การเข้าพบเจ้าหน้าที่  
สาธารณสุขของหญิงตั้งครรภ์ตามคู่มือ  
สมุดบันทึกสุขภาพแม่และเด็ก  
(เล่มชมพู)



ภาพพลิก

ภาพวีดิทัศน์





องค์กรปกครอง  
ส่วนท้องถิ่น



★ จัดทำทะเบียนหญิงตั้งครรภ์ที่ได้จากการสำรวจ  
ทั้งคนไทย ต่างด้าว และคนย้ายถิ่น เพื่อติดตาม  
เฝ้าระวัง

★ จัดกิจกรรมสร้างองค์ความรู้เรื่องภาวะ  
การตั้งครรภ์และการคลอดก่อนกำหนด  
แก่ชุมชน อย่างน้อย 1 กิจกรรม ต่อปี (อบรม  
ให้ความรู้สตรีวัยเจริญพันธุ์และหญิงตั้งครรภ์)  
ให้การสนับสนุน งบประมาณ ครุภัณฑ์  
(รถพยาบาล, รถบริการทางการแพทย์ฉุกเฉิน)  
การดำเนินงานเพื่อดูแล ติดตาม รณรงค์  
ส่งเสริม ป้องกันภาวะคลอดก่อนกำหนด

★ จัดทำนโยบายต่อเนื่อง ข้อบัญญัติ เทศบัญญัติ  
เพื่อป้องกันภาวะคลอดก่อนกำหนด



ใช้สื่อประชาสัมพันธ์ รณรงค์ ติดภาพโปสเตอร์  
ณ บอร์ดประชาสัมพันธ์ เว็บไซต์ และสื่อออนไลน์  
เปิดภาพวีดิทัศน์บนสื่อออนไลน์



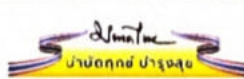
สามารถใช้สื่อ  
ประชาสัมพันธ์ ทุกรูปแบบ

การรับรู้ข้อมูลของหญิง  
ตั้งครรภ์ และวัยเจริญพันธุ์



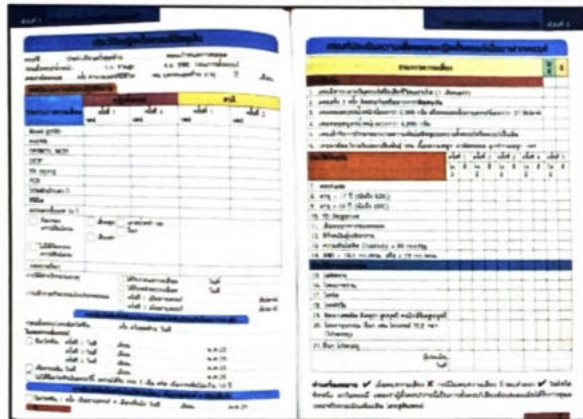
Checklist

คนในชุมชนตระหนักความสำคัญ  
ของการป้องกันภาวะคลอดก่อน  
กำหนด



## กลไกระบบการฝากครรภ์

หญิงตั้งครรภ์ เข้าระบบการฝากครรภ์ กับสถานบริการด้านสาธารณสุข อาทิ โรงพยาบาลส่งเสริมสุขภาพตำบล สถานีอนามัย ศูนย์บริการสาธารณสุข โรงพยาบาล เป็นต้น เจ้าหน้าที่สาธารณสุข ให้ความรู้เกี่ยวกับการดูแลครรภ์ และให้บริการ ตามกระบวนการด้านสาธารณสุข



คุณแม่ เข้าพบหมอตามกำหนด ใหม่นะ

เข้าพบครบทุกครั้งคะ หมอบอกครรภ์ปกติคะ

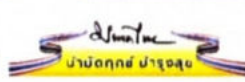


Checklist

อาสาสมัครสาธารณสุขประจำหมู่บ้าน ติดตามเยี่ยมเยียน และดูแลหญิงตั้งครรภ์อย่างใกล้ชิด

หญิงตั้งครรภ์ได้รับบริการตามกระบวนการด้านสาธารณสุข

ได้รับสมุดบันทึกสุขภาพแม่และเด็ก (เล่มชมพู)





## 4

## ช่องทางการส่งต่อ

หากพบเจอหญิงตั้งครรภ์ในพื้นที่



เมื่อพบว่ามีญาติ พี่ น้อง ที่เป็น  
หญิงตั้งครรภ์ภายในชุมชน

ให้ดำเนินการแจ้งผู้นำชุมชน อาสาสมัครสาธารณสุขประจำ  
หมู่บ้าน หรือ เจ้าหน้าที่องค์กรปกครองส่วนท้องถิ่นเพื่อแนะนำ  
ให้หญิงตั้งครรภ์ไปฝากครรภ์ก่อน 12 สัปดาห์ (3 เดือน)  
ณ สถานพยาบาลใกล้บ้าน



หากพบเจอเด็กน้ำหนักต่ำกว่าเกณฑ์ (น้อยกว่า 2,500 กรัม)



เมื่อพบว่ามียาติ พี นื่อง ที่คลอดแล้ว  
เด็กมีน้ำหนักต่ำกว่าเกณฑ์



ให้ดำเนินการแจ้งผู้นำชุมชน อาสาสมัคร  
สาธารณสุขประจำหมู่บ้าน หรือเจ้าหน้าที่องค์กร  
ปกครองส่วนท้องถิ่น เพื่อพาไปสถานพยาบาล  
ใกล้บ้าน ในการดูแลรักษาแนะนำการรับประทาน  
อาหารและโภชนาการที่ถูกต้อง





## หากพบเจอเด็กท้องก่อนวัยอันควรในพื้นที่



เมื่อพบว่า มีหญิงตั้งครรภ์ก่อนวัยอันควร  
หรือรู้ว่าตนเองท้องก่อนวัยอันควร



ให้ดำเนินการแจ้งพ่อแม่ ผู้ปกครอง ผู้นำชุมชน  
อาสาสมัครสาธารณสุขประจำหมู่บ้าน ครู  
เจ้าหน้าที่องค์กรปกครองส่วนท้องถิ่น พร้อมทีม  
สหวิชาชีพ



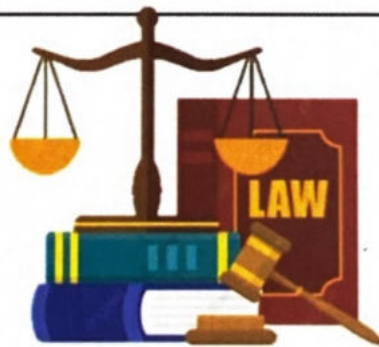
เพื่อให้คำแนะนำ ปรีกษา และพาไปพบแพทย์  
เพื่อฝากครรภ์ที่สถานพยาบาลใกล้บ้าน



## แนวทางการช่วยเหลือหญิงตั้งครรภ์ที่มีฐานะยากไร้



องค์กรปกครองส่วนท้องถิ่น สามารถช่วยเหลือหญิงตั้งครรภ์ที่มีฐานะยากจน หรือยากไร้ ในการรับ-ส่งไปพบแพทย์ เป็นประจำหรือที่มีนัดพบแพทย์หรือพยาบาล เพื่อให้คำแนะนำ ปรีกษา ในการเฝ้าระวังและป้องกันการคลอดก่อนกำหนด



ตามระเบียบกระทรวงมหาดไทยว่าด้วยค่าใช้จ่าย เพื่อช่วยเหลือประชาชนตามอำนาจหน้าที่ขององค์กรปกครองส่วนท้องถิ่น พ.ศ. 2560 และที่แก้ไขเพิ่มเติม



## Q&amp;A



หญิงตั้งครรภ์ต้องไปฝากครรภ์ที่ไหน ?

ที่สถานอนามัยโรงพยาบาลหรือโรงพยาบาลส่งเสริมสุขภาพตำบล

เด็กที่คลอดก่อนกำหนดมีวิธีการดูแลอย่างไรบ้าง ?

- สังเกตการหายใจของลูก เพื่อระวังไม่ให้ลูกตัวเขียวหรือขาดอากาศหายใจ
- สภาพแวดล้อมที่บ้านต้องสะอาดอยู่เสมอ
- หลีกเลี่ยงการพาเด็กออกไปในที่สาธารณะ



หญิงตั้งครรภ์ควรฝากครรภ์ก่อนกี่สัปดาห์ ?

12 สัปดาห์หรือ 3 เดือน

หญิงตั้งครรภ์ควรรับประทานอะไรบ้าง  
เพื่อไม่ให้เด็กคลอดก่อนกำหนด  
และน้ำหนักน้อยกว่า 2,500 กรัม



การสำรวจหญิงตั้งครรภ์ต้องสำรวจหญิงต่างด้าวด้วยหรือไม่ ?

ต้องสำรวจข้อมูลหญิงต่างด้าวด้วย



Q&A



## ภาคผนวก

### ตัวอย่าง คำสั่งจังหวัด

ตัวอย่าง



คำสั่งจังหวัด.....

ที่ / ๒๕๖๕

เรื่อง แต่งตั้งคณะกรรมการขับเคลื่อนโครงการสร้างเสริมสุขภาพเชิงรุก เพื่อลดภาวะคลอดก่อนกำหนด  
จังหวัด.....

ด้วยคณะแพทยศาสตร์ ศิริราชพยาบาล ในฐานะคณะกรรมการอำนวยการโครงการเครือข่ายสุขภาพมารดาและทารกเพื่อครอบครัวไทย ในพระราชูปถัมภ์สมเด็จพระบรมโอรสาธิราชฯ สยามมกุฎราชกุมาร ร่วมกับกระทรวงมหาดไทย ได้ดำเนินโครงการสร้างเสริมสุขภาพเชิงรุก เพื่อลดภาวะคลอดก่อนกำหนด เพื่อขับเคลื่อนและบูรณาการการทำงานร่วมกันในระบบส่งเสริมสุขภาพและดูแลรักษาหญิงตั้งครรภ์ เพื่อลดอัตราการคลอดก่อนกำหนดของประเทศ

เพื่อให้การขับเคลื่อนโครงการสร้างเสริมสุขภาพเชิงรุก เพื่อลดภาวะคลอดก่อนกำหนด บรรลุผลสัมฤทธิ์อย่างเป็นรูปธรรม จึงแต่งตั้งคณะกรรมการสร้างเสริมสุขภาพเชิงรุก เพื่อลดภาวะคลอดก่อนกำหนด จังหวัด..... โดยมีองค์ประกอบและอำนาจหน้าที่ ดังนี้

#### ๑. คณะกรรมการอำนวยการ

##### องค์ประกอบ

- |  |                  |
|--|------------------|
| (๑) ผู้ว่าราชการจังหวัด                                  | ประธานกรรมการ    |
| (๒) นายกเหล่ากาชาดจังหวัด                                | รองประธานกรรมการ |
| (๓) รองผู้ว่าราชการจังหวัด ที่ได้รับมอบหมาย              | รองประธานกรรมการ |
| (๔) ปลัดจังหวัด  | กรรมการ          |
| (๕) ประชาสัมพันธ์จังหวัด                                 | กรรมการ          |
| (๖) พัฒนาการจังหวัด                                      | กรรมการ          |
| (๗) พัฒนาสังคมและความมั่นคงของมนุษย์จังหวัด              | กรรมการ          |
| (๘) ศึกษาธิการจังหวัด                                    | กรรมการ          |
| (๙) ผู้อำนวยการศูนย์อนามัยเขต                            | กรรมการ          |
| (๑๐) ผู้อำนวยการสำนักงานพระพุทธศาสนาจังหวัด              | กรรมการ          |
| (๑๑) นายอำเภอทุกอำเภอ                                    | กรรมการ          |
| (๑๒) นายกองค้การบริหารส่วนจังหวัด                        | กรรมการ          |
| (๑๓) นายกเทศมนตรี ผู้เป็นผู้แทนนายกเทศมนตรี ในเขตจังหวัด | กรรมการ          |
| (๑๔) นายกองค้การบริหารส่วนตำบล                           | กรรมการ          |
| ผู้เป็นผู้แทนนายกองค์การบริหารส่วนตำบล ในเขตจังหวัด      |                  |
| (๑๕) ผู้อำนวยการโรงพยาบาล                                | กรรมการ          |
| (โรงพยาบาลศูนย์ โรงพยาบาลทั่วไป โรงพยาบาลชุมชน)          |                  |
| (๑๖) ประธานชมรมอาสาสมัครสาธารณสุข ระดับจังหวัด           | กรรมการ          |

/(๑๗) ผู้แทน...





-๒-

- |  |               |
|--|---------------|
| (๑๗) ผู้แทนเครือข่ายภาครัฐ ภาควิชาการ ภาคศาสนา<br>ภาคประชาชน ภาคเอกชน ภาคประชาสังคม<br>และภาคสื่อสารมวลชน ภาคละ ๑ คน | กรรมการ       |
| (๑๘) นายแพทย์สาธารณสุขจังหวัด  | เลขานุการร่วม |
| (๑๙) ท้องถิ่นจังหวัด   | เลขานุการร่วม |

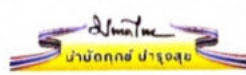
**อำนาจหน้าที่**

- (๑) กำหนดแนวทางและเป้าหมายการขับเคลื่อนโครงการสร้างเสริมสุขภาพเชิงรุก เพื่อลดภาวะคลอดก่อนกำหนด ระดับจังหวัด
- (๒) ขับเคลื่อนโครงการสร้างเสริมสุขภาพเชิงรุก เพื่อลดภาวะคลอดก่อนกำหนด ของจังหวัด..... ให้เป็นไปตามแนวทางและเป้าหมายที่คณะกรรมการอำนวยการโครงการสร้างเสริมสุขภาพเชิงรุก เพื่อลดภาวะคลอดก่อนกำหนดของกระทรวงมหาดไทย
- (๓) ประสานงาน บูรณาการและระดมทรัพยากรจากภาคีเครือข่ายทั้งภาครัฐ ภาควิชาการ ภาคศาสนา ภาคประชาชน ภาคเอกชน ภาคประชาสังคม และภาคสื่อสารมวลชน เพื่อให้เกิดการขับเคลื่อนตามแผนงาน เป้าหมาย ทิศทาง และยุทธศาสตร์ในการส่งเสริมสุขภาพมารดาและทารกในครรภ์ เพื่อลดภาวะคลอดก่อนกำหนด
- (๔) เสนอแนะและให้คำปรึกษาเกี่ยวกับการดำเนินงานตามโครงการสร้างเสริมสุขภาพเชิงรุก เพื่อลดภาวะคลอดก่อนกำหนด
- (๕) แต่งตั้งคณะอนุกรรมการหรือคณะทำงาน เพื่อขับเคลื่อนการดำเนินงานโครงการสร้างเสริมสุขภาพเชิงรุก เพื่อลดภาวะคลอดก่อนกำหนด

**๒. คณะกรรมการติดตามประเมินผล****องค์ประกอบ**

- |   |                  |
|---|------------------|
| (๑) รองผู้ว่าราชการจังหวัด ที่ได้รับมอบหมาย   | ประธานกรรมการ    |
| (๒) ปลัดจังหวัด   | กรรมการ          |
| (๓) ผู้แทนสำนักงานประชาสัมพันธ์จังหวัด  | กรรมการ          |
| (๔) ผู้แทนสำนักงานพัฒนาการจังหวัด   | กรรมการ          |
| (๕) ผู้แทนสำนักงานพัฒนาสังคมและความมั่นคงของมนุษย์จังหวัด   | กรรมการ          |
| (๖) ผู้แทนสำนักงานศึกษาธิการจังหวัด   | กรรมการ          |
| (๗) ผู้แทนสำนักงานศูนย์อนามัยเขต  | กรรมการ          |
| (๘) ผู้แทนผู้สำนักงานพระพุทธศาสนาจังหวัด  | กรรมการ          |
| (๙) ผู้แทนสำนักงานสาธารณสุขจังหวัด  | เลขานุการร่วม    |
| (๑๐) ผู้อำนวยการกลุ่มงาน สำนักงานส่งเสริมการปกครอง<br>ท้องถิ่นจังหวัด ที่ได้รับมอบหมาย              | เลขานุการร่วม    |
| (๑๑) ข้าราชการในสังกัดสำนักงานสาธารณสุขจังหวัด<br>ที่ได้รับมอบหมาย                                  | ผู้ช่วยเลขานุการ |
| (๑๒) ข้าราชการในสังกัดสำนักงานส่งเสริมการปกครองท้องถิ่นจังหวัด ผู้ช่วยเลขานุการ<br>ที่ได้รับมอบหมาย |                  |

/อำนาจหน้าที่ ...



-๓-

**อำนาจหน้าที่**

(๑) ติดตามและประเมินผลการดำเนินงานโครงการสร้างเสริมสุขภาพเชิงรุก เพื่อลดภาวะ  
คลอดก่อนกำหนดของจังหวัด.....

(๒) รายงานผลการดำเนินงานต่อคณะกรรมการอำนวยการโครงการสร้างเสริมสุขภาพเชิงรุก  
เพื่อลดภาวะคลอดก่อนกำหนด

(๓) ปฏิบัติหน้าที่อื่นตามที่คณะกรรมการขับเคลื่อนโครงการสร้างเสริมสุขภาพเชิงรุก  
เพื่อลดภาวะคลอดก่อนกำหนดมอบหมาย

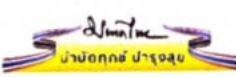
ทั้งนี้ ตั้งแต่บัดนี้เป็นต้นไป

สั่ง ณ วันที่

(.....)

ผู้ว่าราชการจังหวัด.....

หมายเหตุ : ทั้งนี้ สามารถปรับองค์ประกอบของคณะกรรมการได้ตามความเหมาะสมทั้งจำนวนและ  
ผู้ที่จะแต่งตั้งรายชื่อทุกภาคีเครือข่าย





## ตัวอย่าง คำสั่งอำเภอ

4 จาก 7

ตัวอย่าง



คำสั่งอำเภอ.....

ที่ / ๒๕๖๕

เรื่อง แต่งตั้งคณะกรรมการขับเคลื่อนโครงการสร้างเสริมสุขภาพเชิงรุก เพื่อลดภาวะคลอดก่อนกำหนด  
อำเภอ.....

ด้วยคณะแพทยศาสตร์ ศิริราชพยาบาล ในฐานะคณะกรรมการอำนวยการโครงการเครือข่ายสุขภาพมารดาและทารกเพื่อครอบครัวไทย ในพระราชูปถัมภ์สมเด็จพระบรมโอรสาธิราชฯ สยามมกุฎราชกุมาร ร่วมกับกระทรวงมหาดไทย ได้ดำเนินโครงการสร้างเสริมสุขภาพเชิงรุก เพื่อลดภาวะคลอดก่อนกำหนด เพื่อขับเคลื่อนและบูรณาการการทำงานร่วมกันในระบบส่งเสริมสุขภาพและดูแลรักษาหญิงตั้งครรภ์ เพื่อลดอัตราการคลอดก่อนกำหนดของประเทศ

เพื่อให้การขับเคลื่อนโครงการสร้างเสริมสุขภาพเชิงรุก เพื่อลดภาวะคลอดก่อนกำหนด บรรลุผลสัมฤทธิ์อย่างเป็นรูปธรรม จึงแต่งตั้งคณะกรรมการสร้างเสริมสุขภาพเชิงรุก เพื่อลดภาวะคลอดก่อนกำหนด อำเภอ..... โดยมีองค์ประกอบและอำนาจหน้าที่ ดังนี้

### ๑. คณะกรรมการอำนวยการ

#### องค์ประกอบ

(๑) นายอำเภอ	ประธานกรรมการ
(๒) ปลัดอำเภอหัวหน้ากลุ่มงานบริหารงานปกครอง	รองประธานกรรมการ
(๓) นายกเหล่ากาชาดอำเภอ	กรรมการ
(๔) พัฒนาการอำเภอ	กรรมการ
(๕) ประธานชมรมกำนันผู้ใหญ่บ้านอำเภอ	กรรมการ
(๖) นายกเทศมนตรี ผู้เป็นผู้แทนนายกเทศมนตรี ในเขตอำเภอ	กรรมการ
(๗) นายกองค้การบริหารส่วนตำบล	กรรมการ
ผู้เป็นผู้แทนนายกองค้การบริหารส่วนตำบล ในเขตอำเภอ	
(๘) ผู้อำนวยการโรงพยาบาลส่งเสริมสุขภาพตำบล	กรรมการ
(๙) ประธานชมรมอาสาสมัครสาธารณสุข ระดับอำเภอ	กรรมการ
(๑๐) ผู้แทนเครือข่ายภาครัฐ ภาควิชาการ ภาคศาสนา ภาคประชาชน ภาคเอกชน ภาคประชาสังคม และภาคสื่อมวลชน ภาคละ ๑ คน	กรรมการ
(๑๑) สาธารณสุขอำเภอ	เลขานุการร่วม
(๑๒) ท้องถิ่นอำเภอ	เลขานุการร่วม

/อำนาจหน้าที่ ...



-๒-

**อำนาจหน้าที่**

(๑) กำหนดแนวทางและเป้าหมายการขับเคลื่อนโครงการสร้างเสริมสุขภาพเชิงรุก เพื่อลดภาวะคลอตก่อนกำหนด ระดับอำเภอ

(๒) ขับเคลื่อนโครงการสร้างเสริมสุขภาพเชิงรุก เพื่อลดภาวะคลอตก่อนกำหนด ของอำเภอ..... ให้เป็นไปตามแนวทางและเป้าหมายที่คณะกรรมการอำนวยการโครงการสร้างเสริมสุขภาพเชิงรุก เพื่อลดภาวะคลอตก่อนกำหนดของกระทรวงมหาดไทย

(๓) ประสานงาน บูรณาการและระดมทรัพยากรจากภาคีเครือข่ายทั้งภาครัฐ ภาควิชาการ ภาคศาสนา ภาคประชาชน ภาคเอกชน ภาคประชาสังคม และภาคสื่อมวลชน เพื่อให้เกิดการขับเคลื่อนตามแผนงาน เป้าหมาย ทิศทาง และยุทธศาสตร์ในการส่งเสริมสุขภาพมารดาและทารกในครรภ์ เพื่อลดภาวะคลอตก่อนกำหนด

(๔) เสนอแนะและให้คำปรึกษาเกี่ยวกับการดำเนินงานตามโครงการสร้างเสริมสุขภาพเชิงรุก เพื่อลดภาวะคลอตก่อนกำหนด

(๕) แต่งตั้งคณะอนุกรรมการหรือคณะทำงาน เพื่อขับเคลื่อนการดำเนินงานโครงการสร้างเสริมสุขภาพเชิงรุก เพื่อลดภาวะคลอตก่อนกำหนด

**๒. คณะกรรมการติดตามประเมินผล****องค์ประกอบ**

- |   |               |
|---|---------------|
| (๑) ปลัดอำเภอหัวหน้ากลุ่มงานบริหารงานปกครอง | ประธานกรรมการ |
| (๒) ผู้แทนสำนักงานพัฒนาการอำเภอ             | กรรมการ       |
| (๓) ผู้แทนโรงพยาบาลส่งเสริมสุขภาพตำบล       | กรรมการ       |
| (๔) ผู้แทนสำนักงานสาธารณสุขอำเภอ            | เลขานุการร่วม |
| (๕) ท้องถิ่นอำเภอ                           | เลขานุการร่วม |

**อำนาจหน้าที่**

(๑) ติดตามและประเมินผลการดำเนินงานโครงการสร้างเสริมสุขภาพเชิงรุก เพื่อลดภาวะคลอตก่อนกำหนดของอำเภอ.....

(๒) รายงานผลการดำเนินงานต่อคณะกรรมการอำนวยการขับเคลื่อนโครงการสร้างเสริมสุขภาพเชิงรุก เพื่อลดภาวะคลอตก่อนกำหนด

(๓) ปฏิบัติหน้าที่อื่นตามที่คณะกรรมการขับเคลื่อนโครงการสร้างเสริมสุขภาพเชิงรุก เพื่อลดภาวะคลอตก่อนกำหนดมอบหมาย

ทั้งนี้ ตั้งแต่บัดนี้เป็นต้นไป

สั่ง ณ วันที่

( )


นายอำเภอ.....

หมายเหตุ : ทั้งนี้ สามารถปรับองค์ประกอบของคณะกรรมการได้ตามความเหมาะสมทั้งจำนวนและผู้ที่แต่งตั้งรายชื่อทุกภาคีเครือข่าย





## ตัวอย่าง คำสั่งองค์กรปกครองส่วนท้องถิ่น



ตัวอย่าง

คำสั่งองค์กรปกครองส่วนท้องถิ่น.....

ที่ / ๒๕๖๕

เรื่อง แต่งตั้งคณะกรรมการขับเคลื่อนโครงการสร้างเสริมสุขภาพเชิงรุก เพื่อลดภาวะคลอดก่อนกำหนด  
องค์กรปกครองส่วนท้องถิ่น.....

---

ด้วยคณะแพทยศาสตร์ ศิริราชพยาบาล ในฐานะคณะกรรมการอำนวยการโครงการเครือข่าย  
สุขภาพมารดาและทารกเพื่อครอบครัวไทย ในพระราชูปถัมภ์สมเด็จพระบรมโอรสาธิราชฯ สยามมกุฎราชกุมาร  
ร่วมกับกระทรวงมหาดไทย ได้ดำเนินโครงการสร้างเสริมสุขภาพเชิงรุก เพื่อลดภาวะคลอดก่อนกำหนด  
เพื่อขับเคลื่อนและบูรณาการการทำงานร่วมกันในระบบส่งเสริมสุขภาพและดูแลรักษาหญิงตั้งครรภ์  
เพื่อลดอัตราการคลอดก่อนกำหนดของประเทศ

เพื่อให้การขับเคลื่อนโครงการสร้างเสริมสุขภาพเชิงรุก เพื่อลดภาวะคลอดก่อนกำหนด  
บรรลุผลสัมฤทธิ์อย่างเป็นรูปธรรม จึงแต่งตั้งคณะกรรมการสร้างเสริมสุขภาพเชิงรุก เพื่อลดภาวะคลอด  
ก่อนกำหนด องค์กรปกครองส่วนท้องถิ่น..... โดยมีองค์ประกอบและอำนาจหน้าที่ ดังนี้

**๑. คณะกรรมการอำนวยการ**

**องค์ประกอบ**

(๑) นายกเทศมนตรี.../องค์การบริหารส่วนตำบล.....	ประธานกรรมการ
(๒) รองนายกเทศมนตรี.../องค์การบริหารส่วนตำบล.....	รองประธานกรรมการ
ที่นายกเทศมนตรี.../องค์การบริหารส่วนตำบล.....ที่ได้รับมอบหมาย	
(๓) สมาชิกสภาท้องถิ่นที่สภาท้องถิ่นคัดเลือกจำนวน ๑ คน	กรรมการ
(๔) ผู้อำนวยการโรงพยาบาลส่งเสริมสุขภาพตำบล.....	กรรมการ
(๕) กำนันตำบล.....	กรรมการ
(๖) ผู้ใหญ่บ้านทุกหมู่บ้าน	กรรมการ
(๗) อาสาสมัครสาธารณสุขประจำหมู่บ้าน (อสม.)	กรรมการ
(๘) ผู้แทนเครือข่ายภาครัฐ ภาควิชาการ ภาคศาสนา ภาคประชาชน ภาคเอกชน ภาคประชาสังคม และภาคสื่อสารมวลชน ภาคละ ๑ คน	กรรมการ
(๙) ปลัดเทศบาล.../องค์การบริหารส่วนตำบล.....	เลขานุการ
(๑๐) ผู้อำนวยการสำนัก/กองสาธารณสุขและสิ่งแวดล้อม	ผู้ช่วยเลขานุการ

/อำนาจหน้าที่ ...



ผู้บริหารท้องถิ่น

จังหวัดปทุมธานี

-๒-

**อำนาจหน้าที่**

(๑) กำหนดแนวทางและเป้าหมายการขับเคลื่อนโครงการสร้างเสริมสุขภาพเชิงรุก เพื่อลดภาวะคลอดก่อนกำหนด ระดับองค์กรปกครองส่วนท้องถิ่น

(๒) ขับเคลื่อนโครงการสร้างเสริมสุขภาพเชิงรุก เพื่อลดภาวะคลอดก่อนกำหนด ของเทศบาล.../องค์การบริหารส่วนตำบล.....ให้เป็นไปตามแนวทางและเป้าหมายที่คณะกรรมการอำนวยการโครงการสร้างเสริมสุขภาพเชิงรุก เพื่อลดภาวะคลอดก่อนกำหนดของกระทรวงมหาดไทย

(๓) ประสานงาน บูรณาการและระดมทรัพยากรจากภาคีเครือข่ายทั้งภาครัฐ ภาควิชาการ ภาคศาสนา ภาคประชาชน ภาคเอกชน ภาคประชาสังคม และภาคสื่อสารมวลชน เพื่อให้เกิดการขับเคลื่อน ตามแผนงาน เป้าหมาย ทิศทาง และยุทธศาสตร์ในการส่งเสริมสุขภาพมารดาและทารกในครรภ์ เพื่อลดภาวะ คลอดก่อนกำหนด

(๔) เสนอแนะและให้คำปรึกษาเกี่ยวกับการดำเนินงานตามโครงการสร้างเสริมสุขภาพเชิงรุก เพื่อลดภาวะคลอดก่อนกำหนด

(๕) แต่งตั้งคณะกรรมการหรือคณะทำงาน เพื่อขับเคลื่อนการดำเนินงานโครงการ สร้างเสริมสุขภาพเชิงรุก เพื่อลดภาวะคลอดก่อนกำหนด

**๒. คณะกรรมการติดตามประเมินผล****องค์ประกอบ**

- |   |                  |
|---|------------------|
| (๑) ปลัดเทศบาล.../องค์การบริหารส่วนตำบล.....  | ประธานกรรมการ    |
| (๒) หัวหน้าส่วนการบริหารของเทศบาล...../<br>องค์การบริหารส่วนตำบล..... ที่ได้รับมอบหมาย จำนวน ๑ คน | กรรมการ          |
| (๓) ผู้แทนโรงพยาบาลส่งเสริมสุขภาพตำบล.....  | กรรมการ          |
| (๔) ผู้อำนวยการสำนัก/กองสาธารณสุขและสิ่งแวดล้อม   | เลขานุการ        |
| (๕) เจ้าหน้าที่ที่รับผิดชอบงานสาธารณสุข   | ผู้ช่วยเลขานุการ |

**อำนาจหน้าที่**

(๑) ติดตามและประเมินผลการดำเนินงานโครงการสร้างเสริมสุขภาพเชิงรุก เพื่อลดภาวะ คลอดก่อนกำหนดของเทศบาล.../องค์การบริหารส่วนตำบล.....

(๒) รายงานผลการดำเนินงานต่อคณะกรรมการอำนวยการขับเคลื่อนโครงการสร้างเสริม สุขภาพเชิงรุก เพื่อลดภาวะคลอดก่อนกำหนด

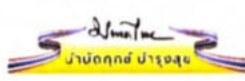
(๓) ปฏิบัติหน้าที่อื่นตามที่คณะกรรมการขับเคลื่อนโครงการสร้างเสริมสุขภาพเชิงรุก เพื่อลดภาวะคลอดก่อนกำหนดมอบหมาย

ทั้งนี้ ตั้งแต่บัดนี้เป็นต้นไป

สั่ง ณ วันที่

( )  
นายกเทศมนตรี.../นายกองค์การบริหารส่วนตำบล.....

หมายเหตุ : ทั้งนี้ สามารถปรับองค์ประกอบของคณะกรรมการได้ตามความเหมาะสมทั้งจำนวนและ ผู้ที่จะแต่งตั้งรายชื่อทุกภาคีเครือข่าย

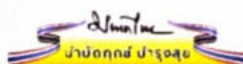
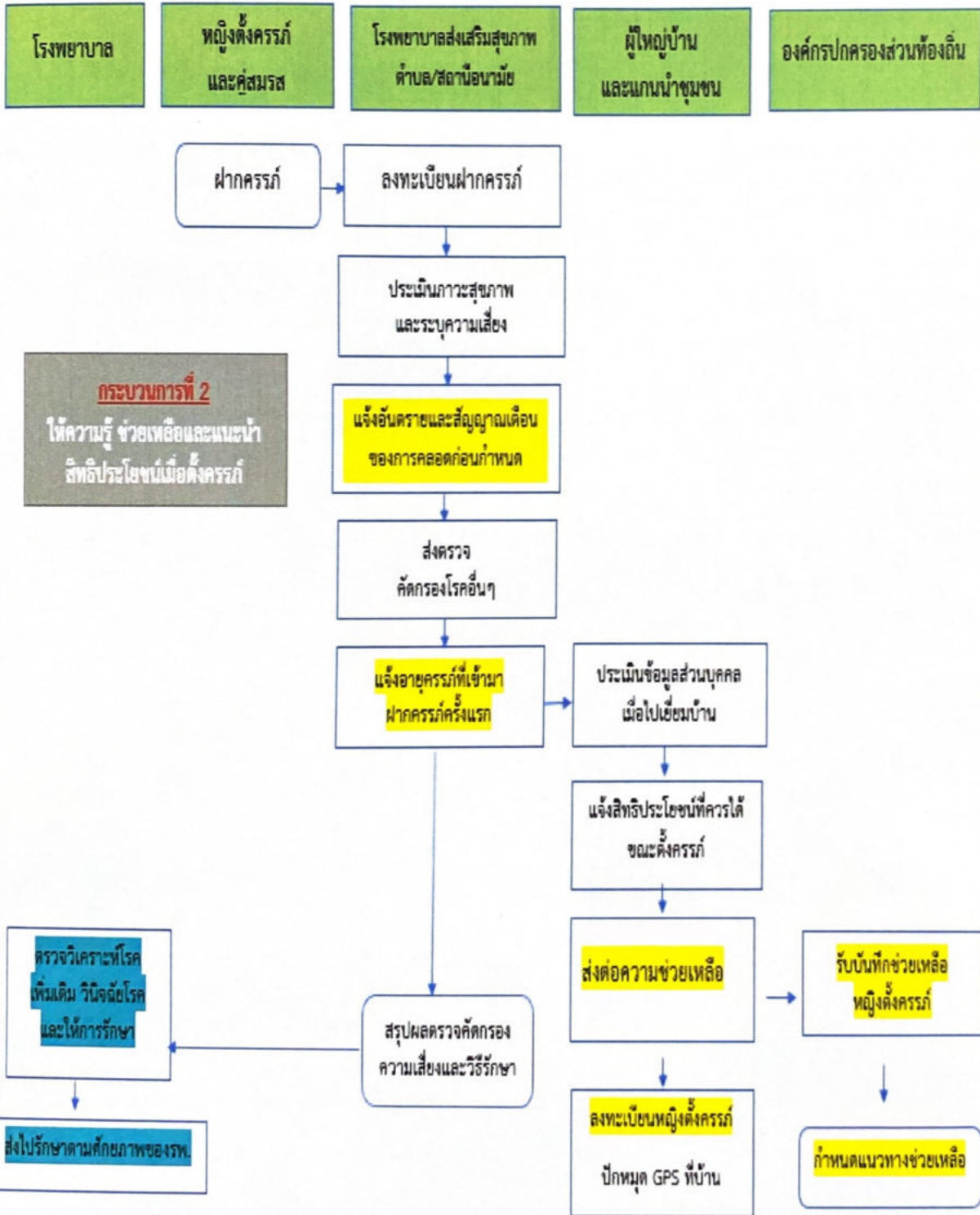




# แผนผังดำเนินงาน

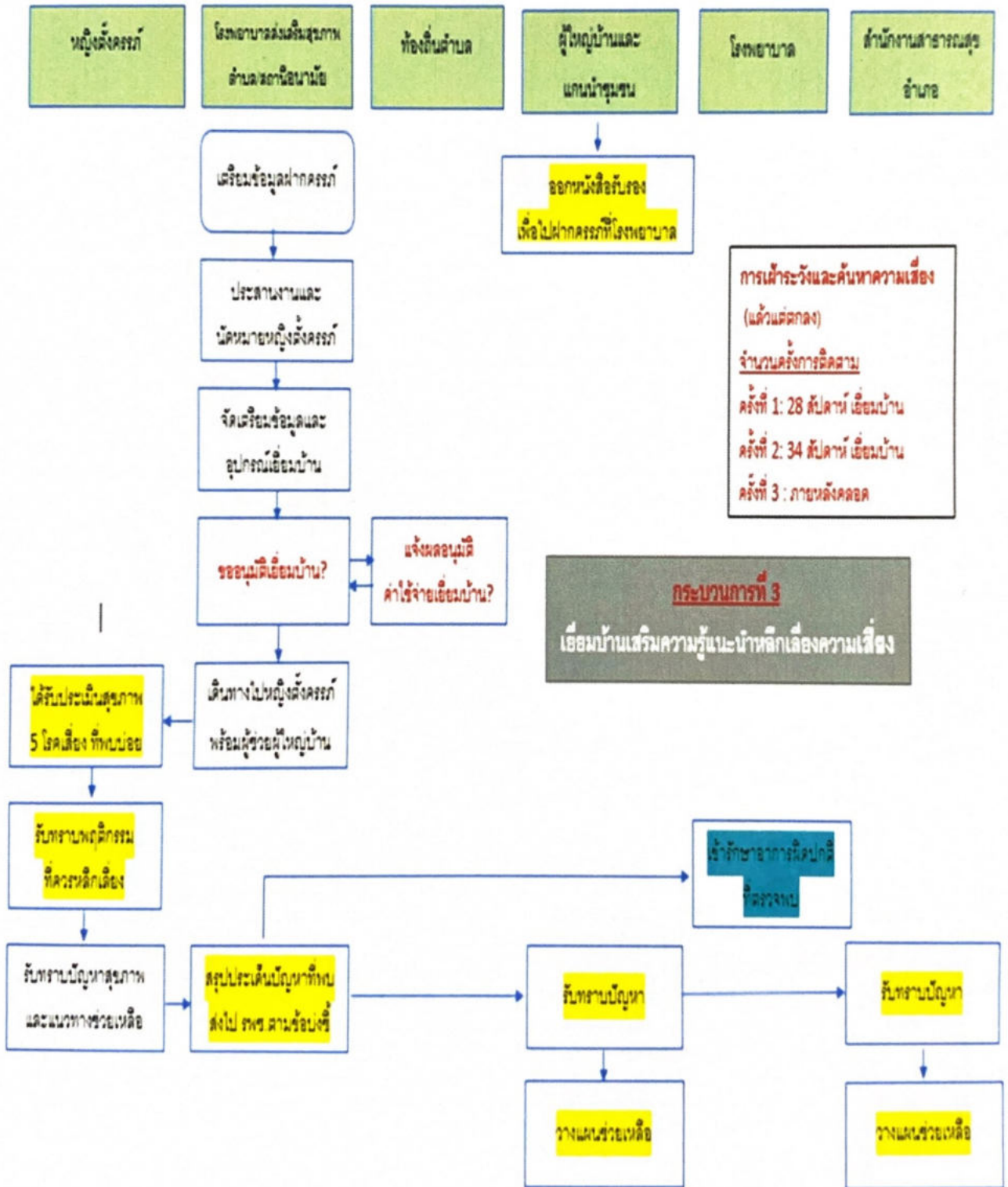


# แผนผังดำเนินงาน

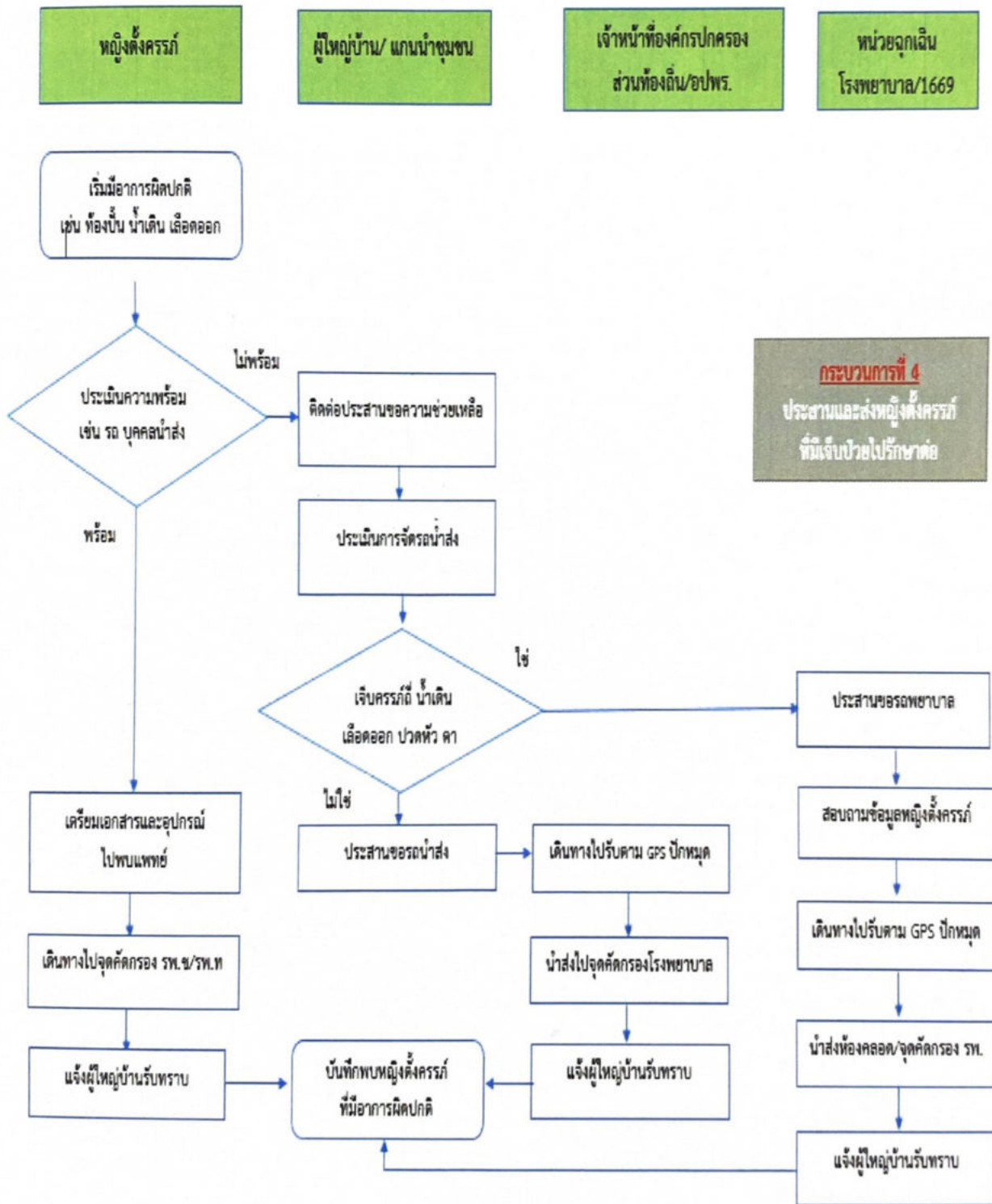




# แผนผังดำเนินงาน



# แผนผังดำเนินงาน





## คณะผู้จัดทำคู่มือ

### ที่ปรึกษา

- นายสุทธิพงษ์ จุลเจริญ ปลัดกระทรวงมหาดไทย
- ศาสตราจารย์คลินิกเกียรติคุณ นายแพทย์ธีรราชิป โคละทัต  
ผู้จัดการโครงการเครือข่ายสุขภาพมารดาและทารกเพื่อครอบครัวไทย  
ในพระบรมราชูปถัมภ์ฯ
- นายขจร ศรีชวโนทัย อธิบดีกรมส่งเสริมการปกครองท้องถิ่น
- นายธนิศร์ วงศ์ปิยะสถิตย์ ผู้ตรวจราชการกระทรวงมหาดไทย
- นายศิริพันธ์ ศรีกงพลี รองอธิบดีกรมส่งเสริมการปกครองท้องถิ่น
- นายกิตติพงษ์ เกิดฤทธิ์ ท้องถิ่นจังหวัดนครนายก
- นางสาวอ้อวดี สุนทรวิภาต ผู้อำนวยการกองการเจ้าหน้าที่
- นางสาวจันทิมา จรัสทอง ผู้ช่วยผู้จัดการโครงการเครือข่ายสุขภาพ  
มารดาและทารกเพื่อครอบครัวไทย ในพระบรมราชูปถัมภ์ฯ

### ผู้จัดทำ

- นางสาวภัชร์จิรสม์ รัชเมฆรัตน์ หัวหน้ากลุ่มงานส่งเสริมสุขภาพ
- นายคชเดช ว่างพิมูล นักจัดการงานทั่วไปปฏิบัติการ
- นายพีระพงษ์ รอดจินดา นักวิเคราะห์นโยบายและแผนปฏิบัติการ
- นางสาวสุพรรณนิภา เยื่อใย พนักงานวิเคราะห์นโยบายและแผน
- นายจักรพงษ์ ดอกกุหลาบ เจ้าหน้าที่วิเคราะห์นโยบายและแผน



## ช่องทางการติดต่อสอบถาม

กองสาธารณสุขท้องถิ่น

เบอร์โทร 0 2241 9000 ต่อ 5405

Email : healthdla02@gmail.com



ช่องทางการติดต่อออนไลน์  
กองสาธารณสุขท้องถิ่น  
กรมส่งเสริมการปกครองท้องถิ่น



สามารถดาวน์โหลด  
สื่อประชาสัมพันธ์โครงการสร้างเสริมสุขภาพเชิงรุก  
เพื่อลดภาวะคลอดก่อนกำหนด

---

“พบสัญญาณเตือน ให้รีบมาโรงพยาบาลทันที”

